

Österreichischer

ZAHLENSPIEGEL



Mai 2021

2,7% der Bevölkerung erheblich materiell benachteiligt

2020 waren 233.000 Personen oder 2,7% der Bevölkerung in Österreich erheblich materiell benachteiligt, da sie sich mehrere grundlegende Ausgaben zur Sicherung des Mindestlebensstandards nach EU-Definition nicht leisten konnten. Seit dem Beginn der Zeitreihe im Jahr 2008 hat sich dieser Armutsindikator von 5,9% um mehr als die Hälfte verringert. Auswirkungen der COVID-19-Pandemie sind allerdings noch nicht enthalten.

Erheblich materiell benachteiligt sind Personen in Haushalten, auf die zumindest vier der folgenden neun Merkmale zutreffen: Im Haushalt bestehen 1) Zahlungsrückstände bei Miete, Betriebskosten oder Krediten. Für den Haushalt ist es finanziell nicht möglich 2) unerwartete Ausgaben zu tätigen, 3) einmal im Jahr auf Urlaub zu fahren, 4) die Wohnung angemessen warm zu halten, 5) jeden zweiten Tag Fleisch, Fisch oder eine vergleichbare vegetarische Speise zu essen, 6) einen Pkw, 7) eine Waschmaschine, 8) ein Fernsehgerät, 9) ein Telefon oder Handy zu besitzen.

13,9% der Bevölkerung sind armutsgefährdet

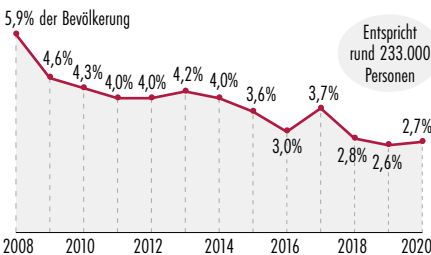
Neben dem absoluten Armutsmaß der erheblichen materiellen Benachteiligung hatten 13,9% der österreichischen Bevölkerung oder 1.222.000 Personen ein niedriges Haushaltseinkommen und galten daher als armutsgefährdet. Armutsgefährdet sind jene Haushalte, deren äquivalisiertes (=bedarfsgewichtetes Pro-Kopf-) Nettohaushaltseinkommen unter 60% des Medians aller äquivalisierten Nettohaushaltseinkommen des Landes liegt (Österreich: 1.328 € pro Monat für Alleinlebende). Dieser Indikator hat sich seit 2008 (15,2%) um 1,3 Prozentpunkte geringfügig verringert.

Von 71% der unter 60-Jährigen bzw. bei 465.000 Personen wurde nur eine geringe Erwerbsintensität (=weniger als 20% des vorhandenen Erwerbspotenzials) erreicht. Im Vergleich zum Jahr 2008 (7,4%) ist dieser Indikator beinahe unverändert.

Hinsichtlich Armuts- oder Ausgrenzungsgefährdung (mind. einer der drei genannten Indikatoren trifft zu) liegt Österreich seit Beginn dieser Zeitreihe deutlich unter dem EU-Durchschnitt (EU-28: 2019 21,4%; Österreich: 2019 16,9% bzw. 2020 17,5%).

Erhebliche materielle Benachteiligung 2008-2020

Mehrere nach EU-Definition als grundlegend angenommene Merkmale der Lebensführung sind nicht leistbar



Q: STATISTIK AUSTRIA, EU-SILC 2008-2020.

Pflegefamilien in Österreich

Durch Auswertungen aus der Abgestimmten Erwerbsstatistik ist es erstmals möglich, die österreichischen Pflegefamilien nach ausgewählten Merkmalen, wie z.B. dem Familientyp, dem Alter der Pflegekinder und Pflegeeltern oder deren Bildungsstand, zu beschreiben.

Pflegefamilien, also Pflegeeltern und ihre Pflegekinder sind in vielen Bereichen den Familien mit nur leiblichen bzw. Stief- oder Adoptivkindern sehr ähnlich. Dies betrifft beispielsweise die Art des Zusammenlebens oder die Erwerbstätigkeit der Erziehungsberechtigten. In anderen Bereichen, wie der Altersstruktur oder Bildung unterscheiden sich Pflegefamilien jedoch von Familien ohne Pflegekinder.

Drei von 1.000 Kindern lebten 2018 in Pflegefamilien

Zum Stichtag 31.10.2018 lebten 4.958 Minderjährige als Pflegekinder in 3.897 Pflegefamilien. Statistisch betrachtet stellen Pflegekinder mit einem Anteil von 0,32% der österreichischen Wohnbevölkerung unter 18 Jahren eine sehr kleine Personengruppe dar.

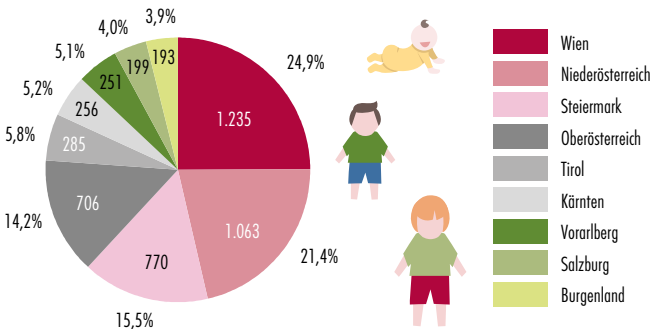
Die Pflegefamilien verteilten sich geographisch ähnlich wie die Gesamtbevölkerung. Mehr als die Hälfte (53,4%) lebte in kleinen bis mittelgroßen Gemeinden.

Meist bestanden Pflegefamilien aus einem Paar (mit oder ohne eigene Kinder) mit nur einem Pflegekind (56,1%). Gut die Hälfte der Pflegeeltern war kinderlos bzw. hatte keine weiteren minderjährigen Kinder in der Familie.

Pflegemütter und Pflegeväter wiesen im Durchschnitt einen rund zehn Jahre größeren Altersabstand zu ihren Pflegekindern auf als Mütter und Väter zu ihren leiblichen Kindern. Unter den Pflegeeltern befanden sich häufiger Hochschulabsolventen und Hochschulabsolventinnen als dies bei Eltern allgemein der Fall war.

Pflegekinder selbst waren in Bezug auf Geschlecht, Alter und Staatsbürgerschaft kaum anders als Kinder, die in ihrer Ursprungsfamilie aufwuchsen. Allerdings gab es teilweise erhöhten schulischen Förderbedarf.

Verteilung der Pflegekinder nach Bundesländern



Entwicklung ausgewählter Indikatoren

| Indikatoren | | 2020 | | Dezember 2020 | | Jänner 2021 | | Februar 2021 | | März 2021 | |
|---|---|-----------------------|-------------------|-----------------------|-------------------|---------------------|-------------------|---------------------|-------------------|----------------------|-------------------|
| | | absolut | ± Vorjahr in % | absolut | ± Vorjahr in % | absolut | ± Vorjahr in % | absolut | ± Vorjahr in % | absolut | ± Vorjahr in % |
| Bevölkerung | Bevölkerung zum Jahres-/Monatsende in 1.000 | 8.933,3 ¹⁾ | 0,4 | 8.933,3 ¹⁾ | 0,4 | n.v. | n.v. | n.v. | n.v. | ... | ... |
| | darunter Ausländer/-innen in 1.000 | 1.531,3 ¹⁾ | 3,0 | 1.531,3 ¹⁾ | 3,0 | n.v. | n.v. | n.v. | n.v. | ... | ... |
| | Lebendgeborene in 1.000 | 83,5 ¹⁾ | -1,7 | 6,5 ¹⁾ | -5,5 | ... | ... | ... | ... | ... | ... |
| | Gestorbene in 1.000 | 90,5 ¹⁾ | 4,4 | 10,2 ¹⁾ | 35,4 | 8,7 ¹⁾ | 10,8 | 7,0 ¹⁾ | -3,0 | ... | ... |
| | Eheschließungen in 1.000 | 39,5 ¹⁾ | -14,2 | 1,6 ¹⁾ | -4,1 | ... | ... | ... | ... | ... | ... |
| | Ehescheidungen in 1.000 | 14,8 ¹⁾ | -9,2 | 1,4 ¹⁾ | 3,9 | ... | ... | ... | ... | ... | ... |
| | Wanderungsbilanz in 1.000 ²⁾ | ... | ... | ... | ... | ... | ... | ... | ... | ... | ... |
| Arbeitsmarkt | Einbürgerungen (inlandswirksam) in 1.000 | 8,8 | -16,2 | 2,5 ¹⁾ | -15,3 | n.v. | n.v. | n.v. | n.v. | ... | ... |
| | Unselbständig Beschäftigte in 1.000 | 3.717 | -2,1 | 3.645 | -3,3 | 3.631 | -3,4 | 3.664 | -3,0 | 3.734 | 4,0 |
| | Offene Stellen lt. AMS in 1.000 | 62,8 | -18,5 | 50,6 | -22,7 | 58,3 | -18,5 | 65,4 | -13,2 | 74,0 | 21,9 |
| | Vorgemerkte Arbeitslose lt. AMS in 1.000 | 409,6 | 35,9 | 459,7 | 31,4 | 468,3 | 31,8 | 437,0 | 30,8 | 381,0 | -24,4 |
| | Arbeitslosenquote national ³⁾ in % | 9,9 | - | 11,2 | - | 11,4 | - | 10,7 | - | 9,3 | - |
| | Arbeitslosenquote international ⁴⁾ in % | 5,4 | - | 5,8 | - | 5,7 | - | 5,7 | - | 5,6 | - |
| Preise | Tariflohnindex (TLI; 2016=100) | 109,8 ¹⁾ | 2,4 | 110,2 | 2,1 | 111,2 ¹⁾ | 1,6 | 111,3 ¹⁾ | 1,6 | 111,3 ¹⁾ | 1,6 |
| | Verbraucherpreisindex (VPI; 2015=100) | 108,5 | 1,4 | 109,4 | 1,2 | 108,5 | 0,8 | 109,1 | 1,2 | 110,3 ¹⁾ | 2,0 |
| | Harmonisierter Verbraucherpreisindex (HVPI; 2015=100) | 108,47 | 1,4 | 109,79 | 1,0 | 109,05 | 1,1 | 109,40 | 1,4 | 110,69 ¹⁾ | 2,0 |
| Wirtschaft | Großhandelspreisindex (GHPI; 2015=100) | 102,1 | -4,1 | 103,1 | -2,7 | 105,3 | -0,1 | 106,8 | 2,2 | 108,5 | 6,9 |
| | Außenhandel: Einfuhren in Mrd. € | 144,2 ¹⁾ | -8,6 | 11,6 ¹⁾ | 1,7 | 11,3 ¹⁾ | -10,6 | 12,9 ¹⁾ | 3,7 | ... | ... |
| | Außenhandel: Ausfuhren in Mrd. € | 141,9 ¹⁾ | -7,5 | 11,3 ¹⁾ | 1,8 | 11,1 ¹⁾ | -9,9 | 12,6 ¹⁾ | 3,1 | ... | ... |
| | Produktionsindex (ÖNACE B-F) arbeitstätig bereinigt (2015=100) | 109,0 ¹⁾ | -5,5 | 118,1 ¹⁾ | -2,9 | 95,0 ¹⁾ | -3,8 | 105,0 ¹⁾ | 1,9 | ... | ... |
| | Sachgüterbereich (ÖNACE B-E): Beschäftigte ⁵⁾ in 1.000 | ... | ... | 623 ¹⁾ | -1,7 | 626 ¹⁾ | -1,4 | ... | ... | ... | ... |
| | Sachgüterbereich (ÖNACE B-E): Umsatz in Mrd. € | ... | ... | 19,9 ¹⁾ | 5,2 | 18,1 ¹⁾ | -2,8 | ... | ... | ... | ... |
| | Bau (ÖNACE F): Beschäftigte ⁵⁾ in 1.000 | ... | ... | 187 ¹⁾ | 1,1 | 180 ¹⁾ | 1,1 | ... | ... | ... | ... |
| | Bau (ÖNACE F): Umsatz in Mrd. € | ... | ... | 4,0 ¹⁾ | -4,8 | 2,0 ¹⁾ | -6,7 | ... | ... | ... | ... |
| | Baupreisindex (2015=100) | 112,5 | 2,6 | 113,2 ¹⁾ | 2,5 | n.v. | n.v. | n.v. | n.v. | ... | ... |
| | Umsatzindex nominell: Handel (2015=100) | 105,9 | -5,3 | 111,5 | -1,5 | 85,5 | -15,9 | 102,2 | -0,2 | ... | ... |
| | Umsatzindex nominell: Dienstleistungen (2015=100) | 97,7 | -15,6 | 98,3 ¹⁾ | -19,4 | n.v. | n.v. | n.v. | n.v. | ... | ... |
| | Tourismus: Übernachtungen in Mio. | 97,9 | -35,9 | 0,7 | -93,9 | 0,8 | -95,3 | 0,9 | -95,5 | 1,1 ¹⁾ | -81,9 |
| | darunter von ausländischen Gästen in Mio. | 66,3 | -41,2 | 0,2 | -97,7 | 0,2 | -98,4 | 0,3 | -98,4 | 0,3 ¹⁾ | -93,6 |
| | BIP in Mrd. € / Wirtschaftswachstum real (März 2021) | 375,6 | -6,6 | n.v. | n.v. | n.v. | n.v. | n.v. | n.v. | n.v. | n.v. |
| Öffentliches Defizit/Überschuss in % des BIP (Ende März 2021) | -8,9 | n.v. | n.v. | n.v. | n.v. | n.v. | n.v. | n.v. | n.v. | n.v. | |
| Öffentlicher Schuldenstand in % des BIP (Ende März 2021) | 83,9 | n.v. | n.v. | n.v. | n.v. | n.v. | n.v. | n.v. | n.v. | n.v. | |
| Mobilität | Kfz-Neuzulassungen in 1.000 | 353,2 | -19,0 | 32,4 | 17,2 | 18,3 | -33,8 | 27,2 | 0,1 | 44,5 | 165,9 |
| | Pkw-Neuzulassungen in 1.000 | 248,7 | -24,5 | 23,8 | 4,8 | 14,1 | -38,4 | 19,9 | -5,7 | 29,5 | 177,1 |
| | darunter Elektro in Stück | 15.972 | 72,8 | 3.391 | 390,7 | 1.377 | 98,1 | 1.831 | 86,6 | 3.412 | 353,7 |

Q: STATISTIK AUSTRIA. – „n.v.“ Keine Daten vorhanden. – „...“ Daten liegen noch nicht vor. - *) Vorläufig. - 1) Quartals- bzw. Halbjahreswert. - 2) Saldo aus internationaler Zu- und Abwanderung. - 3) Beim AMS vorgemerkte Arbeitslose in % des Unselbständigen-Arbeitskräfteangebotes. - 4) Arbeitslose in % der Erwerbspersonen nach ILO-Konzept. - 5) Zum Jahres- bzw. Monatsende.

Jedes zehnte Unternehmen bietet Chat Services an

10% der österreichischen Unternehmen mit zehn oder mehr Beschäftigten bieten Chat Services an, bei denen Kundenanfragen von Personen beantwortet werden.

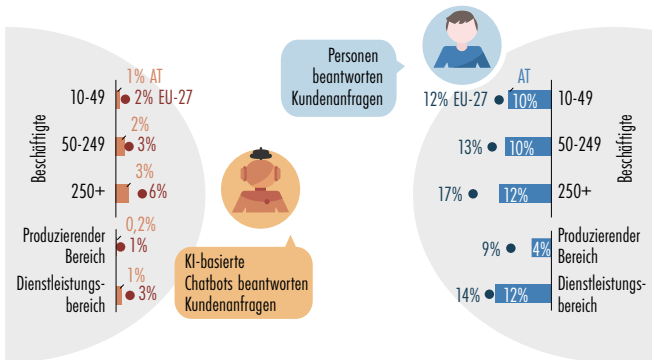
Dagegen verwendet nur jedes hundertste Unternehmen mit zehn oder mehr Beschäftigten im Kundenkontakt Chat Services, die auf künstlicher Intelligenz (KI) basieren und bei denen virtuelle Agenten Anfragen beantworten. Künstliche Intelligenz nutzt dabei selbstlernende Technologien, um ein intelligentes Verhalten nachzuahmen und um autonome Entscheidungen zu treffen. Im EU-Schnitt liegt der Anteil bei 2%. Finnische und maltesische Unternehmen sind mit Anteilen von 6% bzw. 5% in der EU führend.

Nur 1% der Unternehmen setzt auf KI-basierte Chatbots

Jedes zehnte österreichische Unternehmen ab zehn Beschäftigten stellt im Rahmen des Kundenkontaktmanagements **Chat Services** bereit. Die Unternehmensgröße spielt dabei im Gegensatz zum Wirtschaftsbereich des Unternehmens keine wesentliche Rolle: Jeweils 10% der kleinen (10 bis 49 Beschäftigte) und mittelgroßen Unternehmen (50 bis 249 Beschäftigte) sowie 12% der großen Unternehmen (250 und mehr Beschäftigte) bieten Chat Services an, während dies bei 4% der Unternehmen aus dem Produzierenden Bereich, aber bei 12% der Unternehmen im Dienstleistungsbereich der Fall ist.

2% aller Unternehmen verwenden für ihre Chat Services (auch) virtuelle Agenten, etwa automatisierte **Chatbots**. Die Verwendung von KI-Technologien bei Chat Services findet sich nur bei 1% der Unternehmen. Bei diesem Indikator ist ein Unterschied nach Unternehmensgröße feststellbar: 1% der kleinen, 2% der mittelgroßen sowie 3% der großen Unternehmen setzen bei Chat Services auf künstliche Intelligenz.

Wieviele Unternehmen nutzen welche Chat Services 2020?



Q: STATISTIK AUSTRIA und Eurostat, Erhebung über den IKT-Einsatz in Unternehmen 2020, European Survey on ICT Usage in Enterprises 2020. Berichtszeitraum: 1. Halbjahr 2020. - Unternehmen ab 10 Beschäftigten aus den Wirtschaftszweigen (ÖNACE 2008) 10-33, 35-39, 41-43 (Produzierender Bereich) sowie 45-47, 49-53, 55, 56, 58-63, 68-74, 77-82 und 95.1 (Dienstleistungsbereich).

Mehr Haushalte – kleinere Haushaltsgrößen

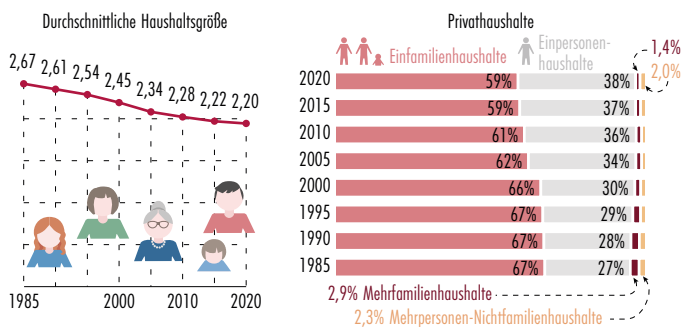
Im Jahr 2020 gab es in Österreich 3.988.000 Privathaushalte, darunter 2.346.000 Einfamilien- und 56.000 Mehrfamilienhaushalte. 1.506.000 Personen lebten allein. Weiters wurden 80.000 Nichtfamilien-Mehrpersonenhaushalte (z.B. Wohngemeinschaften) verzeichnet.

Zwischen 1985 und 2020 stieg die Zahl der Privathaushalte in Österreich um 42,4% von 2.801.000 auf 3.988.000 an. Die Bevölkerung in Privathaushalten nahm in diesem Zeitraum jedoch nur um 17,2% zu (1985: 7.481.000; 2020: 8.766.000). Die größere Zahl der Haushalte geht somit nur zum Teil auf das Bevölkerungswachstum zurück und ist im Wesentlichen dadurch bedingt, dass sich die Zahl der Einpersonenhaushalte von 768.000 (1985) auf 1.506.000 (2020) nahezu verdoppelte (+96,0%). Der Anteil der Alleinlebenden erhöhte sich im selben Zeitraum von 10,3% auf 17,2%. Diese Entwicklung spiegelt sich auch in der Haushaltsgröße wider: Lebten im Jahr 1985 in einem Haushalt noch durchschnittlich 2,67 Personen, waren es 2020 nur noch 2,20 Personen.

Ein Drittel der Personen ab 65 Jahren lebte alleine

Über alle Altersgruppen hinweg lebten 2020 knapp vier von fünf Österreichern und Österreicherinnen (6.963.000 Personen bzw. 79,4%) mit einem Partner oder einer Partnerin, als Elternteil oder Kind im Verband der Kernfamilie zusammen. Bei Personen bis zum Alter von 24 Jahren lebten sogar 94,7% in einer Kernfamilie, wobei die meisten (90,9%) noch als Kind mit einem oder beiden Elternteilen zusammenlebten und erst 3,8% eine eigene Familie gegründet hatten. Die Zeit des Zusammenlebens als Elternteil mit Kindern konzentrierte sich vor allem auf die Altersgruppen von 35 bis 54 Jahren. In höherem Alter lebten immer mehr Menschen alleine: Ein Drittel (542.000 bzw. 33,1%) der Personen ab 65 Jahren wohnte – oft bedingt durch Trennung oder Tod des Partners bzw. der Partnerin – alleine im Haushalt.

Haushalte, Familien und Lebensformen 1985-2020



Q: STATISTIK AUSTRIA. - Bis 2003 Mikrozensus (Durchschnitt der Monate März, Juni, September und Dezember); ab 2004 Mikrozensus-Arbeitskräfteerhebung (Durchschnitt aller Wochen eines Jahres). Die hier verwendete Definition von Familie entspricht dem Kernfamilien-Konzept. Dieser Familienbegriff umfasst damit grundsätzlich nur im selben Haushalt lebende Personen.

Kaufpreise von Wohnimmobilien stiegen 2020 um 7,6%

Der Häuserpreisindex (HPI) weist für das Jahr 2020 eine Preissteigerung von 7,6% im Vergleich zum Vorjahr auf. Dieser Anstieg liegt deutlich über den Werten der Vorjahre (2019: +5,8%, 2018: +4,7%) und über dem Durchschnitt der jährlichen Veränderungsraten seit 2010 von +5,9%.

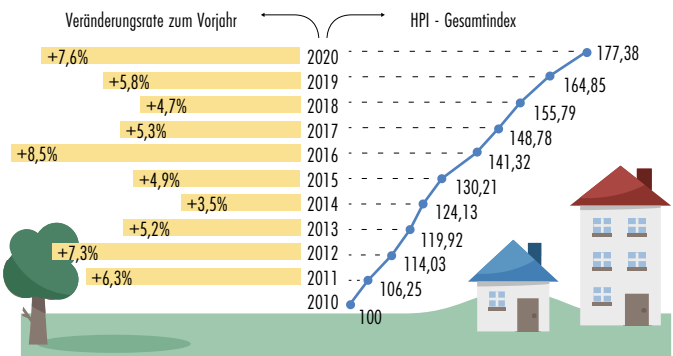
Die Nachfrage privater Haushalte auf dem Wohnimmobilienmarkt hat im Corona-Jahr 2020 deutlich zugenommen; es wurden um 5,7% mehr Wohnungen und Häuser durch private Haushalte gekauft als 2019. Die erhöhte Nachfrage ließ auch die Preise steigen: Gegenüber 2019 verteuerten sich Häuser und Wohnungen um 7,6%. Dieser Preisanstieg wurde in den letzten zehn Jahren nur 2016 übertroffen.

Die von Haushalten zu Wohnzwecken erworbenen Häuser verzeichneten den höchsten Preisanstieg mit 8,9% im Vorjahresvergleich. Die bestehenden Eigentumswohnungen lagen mit +7,2% leicht darunter.

Mehr Wohnungskäufe im ländlichen Raum

Vor allem Wohnungskäufe außerhalb des urbanen Raums haben im Jahr 2020 zugenommen. So stiegen die Transaktionszahlen von Wohnungen im dünn besiedelten Raum im Vergleich zum Vorjahr um 20,0% und in Gemeinden bzw. Städten und Vorstädten mittlerer Größe um 13,0%. Im dicht besiedelten Raum ging die Transaktionszahl von Wohnungen hingegen um 0,9% zurück. Häuser waren allerdings auch in den Großstädten beliebt und legten neben dem Preis auch um 3,3% bei der Transaktionszahl zu. Im ländlichen Raum stiegen die Häusertransaktionen um 3,0% und in der mittleren Gruppe von größeren Gemeinden gab es einen Anstieg von 0,4%. Bundesweit stieg die Anzahl der Käufe von Wohnungen und Häusern durch private Haushalte im Jahr 2020 um ungefähr 5,7% gegenüber dem Vorjahr.

Häuserpreisindex: Kaufpreise von Häusern und Wohnungen



Q: STATISTIK AUSTRIA, Häuserpreisindex.

Herausgeber und Hersteller: STATISTIK AUSTRIA, Guglgasse 13, 1110 Wien; Internet: www.statistik.at

Redaktion: Sandra Schön, Tel.: +43 1 711 28-7028; e-mail: Sandra.Schoen@statistik.gv.at

© STATISTIK AUSTRIA Alle Rechte sind der Bundesanstalt Statistik Österreich vorbehalten.

Eine Weiterverwendung ist bei Quellenangabe und korrekter Wiedergabe gestattet.

Die Bundesanstalt Statistik Österreich sowie alle Mitwirkenden an der Publikation übernehmen keine Haftung für die Richtigkeit, Vollständigkeit und Aktualität der Inhalte, insbesondere übernehmen sie keinerlei Haftung für eventuelle unmittelbare oder mittelbare Schäden, die durch die direkte oder indirekte Nutzung der angebotenen Inhalte entstehen. Korrekturhinweise senden Sie bitte an die Redaktion.