



**Kfz-Zulassungen 2011**  
**Pressekonferenz 11. Jänner 2012**

---

**Unterlagen zur  
Pressekonferenz**

Wien, 11. Jänner 2012

## Inhaltsverzeichnis

### Tabellen zur Pressekonferenz

- Tabelle 1: Neuzulassungen im Jahr 2011 nach Fahrzeugarten
- Tabelle 2a: Pkw - Neuzulassungen 2011 nach Zulassungsmonaten und Bundesländern
- Tabelle 2b: Pkw mit Benzinantrieb - Neuzulassungen 2011 nach Zulassungsmonaten und Bundesländern
- Tabelle 2c: Pkw mit Dieselantrieb - Neuzulassungen 2011 nach Zulassungsmonaten und Bundesländern
- Tabelle 3: Pkw - Neuzulassungen 2011 nach Kilowatt-, Hubraum- und CO<sub>2</sub>-Klassen
- Tabelle 4: Pkw - Neuzulassungen 2011 nach Marken
- Tabelle 5: Pkw - Neuzulassungen 2011 nach TOP 40 – Typen
- Tabelle 6: Pkw - Kurzzulassungen 2011
- Tabelle 7: Pkw - Neu- und Tageszulassungen 2011
- Tabelle 8: Pkw, Lkw und Zweiräder - Neuzulassungen 1990 bis 2011
- Tabelle 9: Gebrauchtzulassungen im Jahr 2011 nach Fahrzeugarten
- Tabelle 10: Pkw - Gebrauchtzulassungen 2011

### Präsentationsfolien zur Pressekonferenz

## Neuzulassungen im Jahr 2011 nach Fahrzeugarten

### Absolut und Veränderung zum Jahr 2010

Fahrzeugarten	Neuzulassungen						Ver- änderung in %
	2011			2010			
	absolut	Anteil in %		absolut	Anteil in %		
Personenkraftwagen	356.145	73,1	77,8	328.563	72,9	77,5	8,4
<i>davon</i>							
<i>Benzin</i> <sup>1)</sup>	159.027	.	44,7	159.740	.	48,6	-0,4
<i>Diesel</i>	194.721	.	54,7	167.130	.	50,9	16,5
<i>Elektro</i>	631	.	0,2	112	.	0,0	463,4
<i>Erdgas</i>	262	.	0,1	171	.	0,1	53,2
<i>Bivalenter Betrieb Benzin/Flüssiggas</i>	12	.	0,0	-	.	-	-
<i>Bivalenter Betrieb Benzin/Erdgas</i>	182	.	0,0	162	.	0,0	12,3
<i>Hybrid Benzin/Elektro</i>	1.306	.	0,4	1.248	.	0,4	4,6
<i>Hybrid Diesel/Elektro</i>	4	.	0,0	.	.	-	-
Motorräder <sup>2)</sup>	9.595	2,0	2,1	10.451	2,3	2,5	-8,2
Motorfahrräder <sup>3)</sup>	24.107	5,0	5,3	25.875	5,7	6,1	-6,8
Motordrei- und -vierräder <sup>4)</sup>	2.051	0,4	0,4	2.064	0,5	0,5	-0,6
Mehrspurige Leichtkraftfahrzeuge <sup>5)</sup>	1.425	0,3	0,3	1.450	0,3	0,3	-1,7
Leichtmotorräder <sup>6)</sup>	13.220	2,7	2,9	11.172	2,5	2,6	18,3
Omnibusse	602	0,1	0,1	760	0,2	0,2	-20,8
Lastkraftwagen	36.123	7,4	7,9	31.071	6,9	7,3	16,3
<i>davon</i>							
<i>bis 3,5t Gesamtgewicht</i>	32.531	.	90,1	27.991	.	90,1	16,2
<i>über 3,5t bis 12t Gesamtgewicht</i>	650	.	1,8	603	.	1,9	7,8
<i>über 12t Gesamtgewicht</i>	2.942	.	8,1	2.477	.	8,0	18,8
Zugmaschinen <sup>7)</sup>	7.784	1,6	1,7	7.935	1,8	1,9	-1,9
Sattelzugfahrzeuge	3.785	0,8	0,8	2.170	0,5	0,5	74,4
Motor- und Transportkarren	177	0,0	0,0	146	0,0	0,0	21,2
Selbstfahrende Arbeitsmaschinen	1.058	0,2	0,2	999	0,2	0,2	5,9
Erntemaschinen	195	0,0	0,0	193	0,0	0,0	1,0
Sonstige Kraftfahrzeuge <sup>8)</sup>	1.218	0,3	0,3	1.265	0,3	0,3	-3,7
<b>Kfz zusammen</b>	<b>457.485</b>	<b>94,0</b>	<b>100,0</b>	<b>424.114</b>	<b>94,1</b>	<b>100,0</b>	<b>7,9</b>
Anhänger	28.189	5,8	.	25.311	5,6	.	11,4
Wohnanhänger	781	0,2	.	814	0,2	.	-4,1
Anhänger-Arbeitsmaschinen	468	0,1	.	338	0,1	.	38,5
Sonderanhänger	13	0,0	.	26	0,0	.	-50,0
<b>Anhänger zusammen</b>	<b>29.451</b>	<b>6,0</b>	<b>.</b>	<b>26.489</b>	<b>5,9</b>	<b>.</b>	<b>11,2</b>
<b>Neuzulassungen insgesamt</b>	<b>486.936</b>	<b>100,0</b>	<b>.</b>	<b>450.603</b>	<b>100,0</b>	<b>.</b>	<b>8,1</b>

Q: Statistik Austria, Kfz-Neuzulassungen. - 1) Inklusive Ethanol (BZ/E85). - 2) Inklusive Invalidenfahrzeuge sowie Motorräder ab 26 kW. - 3) Krafträder mit einer Antriebsgeschwindigkeit von nicht mehr als 45 km/h; nicht mehr als 50 ccm und 4 kW. - 4) Motordreiräder (dreirädrige Kraftfahrzeuge) sowie vierrädrige Kraftfahrzeuge. - 5) Mehrspurige (dreirädrige) Kleinkrafträder sowie vierrädrige Leichtkraftfahrzeuge. - 6) Motor- und Leichtmotorräder bis 25 kW. - 7) Land- und forstwirtschaftliche Zugmaschinen (Traktoren und Zweiachsmäher). - 8) Inklusive Wohnmobile. - Rundungsdifferenzen wurden nicht ausgeglichen.

Tabelle 2a

## Pkw - Neuzulassungen 2011 nach Zulassungsmonaten und Bundesländern

## Absolut und Veränderung zum Jahr 2010

Zulassungsmonate Bundesländer	2011	2010	Veränderung in %	Zulassungsmonate Bundesländer	2011	2010	Veränderung in %
<b>Jänner</b>	<b>25.584</b>	<b>20.882</b>	<b>22,5</b>	<b>Februar</b>	<b>26.412</b>	<b>21.786</b>	<b>21,2</b>
Burgenland	1.005	678	48,2	Burgenland	1.037	791	31,1
Kärnten	1.450	1.238	17,1	Kärnten	1.473	1.318	11,8
NÖ	5.275	4.218	25,1	NÖ	5.419	4.265	27,1
OÖ	4.571	3.540	29,1	OÖ	4.613	3.471	32,9
Salzburg	1.823	1.609	13,3	Salzburg	1.905	1.613	18,1
Steiermark	3.745	2.942	27,3	Steiermark	3.735	2.991	24,9
Tirol	1.798	1.572	14,4	Tirol	2.087	1.750	19,3
Voralberg	967	807	19,8	Voralberg	1.030	837	23,1
Wien	4.950	4.278	15,7	Wien	5.113	4.750	7,6
<b>März</b>	<b>35.869</b>	<b>33.270</b>	<b>7,8</b>	<b>April</b>	<b>33.317</b>	<b>31.723</b>	<b>5,0</b>
Burgenland	1.458	1.207	20,8	Burgenland	1.217	1.093	11,3
Kärnten	2.029	2.008	1,0	Kärnten	1.814	1.729	4,9
NÖ	7.331	6.929	5,8	NÖ	6.741	6.384	5,6
OÖ	6.318	5.833	8,3	OÖ	5.817	5.505	5,7
Salzburg	2.686	2.363	13,7	Salzburg	2.534	2.335	8,5
Steiermark	4.790	4.878	-1,8	Steiermark	4.794	4.239	13,1
Tirol	2.733	2.562	6,7	Tirol	2.703	2.701	0,1
Voralberg	1.388	1.211	14,6	Voralberg	1.323	1.154	14,6
Wien	7.136	6.279	13,6	Wien	6.374	6.583	-3,2
<b>Mai</b>	<b>34.393</b>	<b>29.057</b>	<b>18,4</b>	<b>Juni</b>	<b>32.018</b>	<b>32.957</b>	<b>-2,8</b>
Burgenland	1.500	1.057	41,9	Burgenland	1.303	1.058	23,2
Kärnten	1.833	1.692	8,3	Kärnten	1.826	1.895	-3,6
NÖ	6.701	5.520	21,4	NÖ	6.337	6.598	-4,0
OÖ	6.076	5.048	20,4	OÖ	5.569	6.072	-8,3
Salzburg	2.662	2.246	18,5	Salzburg	2.559	2.444	4,7
Steiermark	4.544	3.937	15,4	Steiermark	4.412	4.493	-1,8
Tirol	2.877	2.360	21,9	Tirol	2.388	2.457	-2,8
Voralberg	1.311	1.065	23,1	Voralberg	1.266	1.274	-0,6
Wien	6.889	6.132	12,3	Wien	6.358	6.666	-4,6
<b>Juli</b>	<b>29.307</b>	<b>28.977</b>	<b>1,1</b>	<b>August</b>	<b>25.884</b>	<b>24.693</b>	<b>4,8</b>
Burgenland	1.065	1.080	-1,4	Burgenland	1.032	913	13,0
Kärnten	1.589	1.684	-5,6	Kärnten	1.284	1.361	-5,7
NÖ	5.639	5.568	1,3	NÖ	4.945	5.057	-2,2
OÖ	5.618	5.042	11,4	OÖ	4.959	3.776	31,3
Salzburg	2.084	2.137	-2,5	Salzburg	1.892	1.941	-2,5
Steiermark	3.823	4.048	-5,6	Steiermark	3.363	3.432	-2,0
Tirol	2.184	2.029	7,6	Tirol	1.933	1.819	6,3
Voralberg	1.143	1.059	7,9	Voralberg	1.020	895	14,0
Wien	6.162	6.330	-2,7	Wien	5.456	5.499	-0,8
<b>September</b>	<b>30.755</b>	<b>28.115</b>	<b>9,4</b>	<b>Oktober</b>	<b>28.909</b>	<b>28.713</b>	<b>0,7</b>
Burgenland	1.169	1.015	15,2	Burgenland	1.026	1.128	-9,0
Kärnten	1.900	1.737	9,4	Kärnten	1.694	1.615	4,9
NÖ	5.816	5.463	6,5	NÖ	5.579	5.157	8,2
OÖ	5.478	4.867	12,6	OÖ	5.209	4.934	5,6
Salzburg	2.347	2.174	8,0	Salzburg	2.301	2.248	2,4
Steiermark	4.144	3.947	5,0	Steiermark	3.656	3.914	-6,6
Tirol	2.365	2.134	10,8	Tirol	2.268	2.412	-6,0
Voralberg	1.258	1.009	24,7	Voralberg	1.215	1.059	14,7
Wien	6.278	5.769	8,8	Wien	5.961	6.246	-4,6
<b>November</b>	<b>30.339</b>	<b>28.024</b>	<b>8,3</b>	<b>Dezember</b>	<b>23.358</b>	<b>20.366</b>	<b>14,7</b>
Burgenland	1.024	992	3,2	Burgenland	867	679	27,7
Kärnten	1.636	1.575	3,9	Kärnten	1.278	999	27,9
NÖ	5.859	5.579	5,0	NÖ	4.510	3.699	21,9
OÖ	5.406	4.796	12,7	OÖ	3.825	3.349	14,2
Salzburg	2.221	2.194	1,2	Salzburg	1.815	2.252	-19,4
Steiermark	4.004	3.802	5,3	Steiermark	2.944	2.518	16,9
Tirol	2.448	2.175	12,6	Tirol	1.874	1.638	14,4
Voralberg	1.142	1.047	9,1	Voralberg	926	726	27,5
Wien	6.599	5.864	12,5	Wien	5.319	4.506	18,0
<b>Insgesamt</b>	<b>356.145</b>	<b>328.563</b>	<b>8,4</b>				
Burgenland	13.703	11.691	17,2				
Kärnten	19.806	18.851	5,1				
NÖ	70.152	64.437	8,9				
OÖ	63.459	56.233	12,9				
Salzburg	26.829	25.556	5,0				
Steiermark	47.954	45.141	6,2				
Tirol	27.658	25.609	8,0				
Voralberg	13.989	12.143	15,2				
Wien	72.595	68.902	5,4				

Q: Statistik Austria, Kfz-Neuzulassungen. - Rundungsdifferenzen wurden nicht ausgeglichen.

Tabelle 2b

**Pkw mit Benzinantrieb<sup>1)</sup> - Neuzulassungen 2011 nach Zulassungsmonaten und Bundesländern**  
**Absolut und Veränderung zum Jahr 2010**

Zulassungsmonate Bundesländer	2011	2010	Veränderung in %	Zulassungsmonate Bundesländer	2011	2010	Veränderung in %
<b>Jänner</b>	<b>10.424</b>	<b>9.520</b>	<b>9,5</b>	<b>Februar</b>	<b>11.621</b>	<b>10.980</b>	<b>5,8</b>
Burgenland	342	306	11,8	Burgenland	385	391	-1,5
Kärnten	593	579	2,4	Kärnten	591	666	-11,3
NÖ	2.306	2.020	14,2	NÖ	2.490	2.124	17,2
OÖ	1.943	1.539	26,3	OÖ	2.143	1.717	24,8
Salzburg	658	660	-0,3	Salzburg	706	761	-7,2
Steiermark	1.587	1.459	8,8	Steiermark	1.809	1.623	11,5
Tirol	729	683	6,7	Tirol	762	883	-13,7
Voralberg	407	398	2,3	Voralberg	473	445	6,3
Wien	1.859	1.876	-0,9	Wien	2.262	2.370	-4,6
<b>März</b>	<b>17.245</b>	<b>17.326</b>	<b>-0,5</b>	<b>April</b>	<b>16.130</b>	<b>15.937</b>	<b>1,2</b>
Burgenland	626	592	5,7	Burgenland	586	547	7,1
Kärnten	1.069	1.068	0,1	Kärnten	831	898	-7,5
NÖ	3.515	3.711	-5,3	NÖ	3.311	3.323	-0,4
OÖ	3.107	3.084	0,7	OÖ	2.976	2.721	9,4
Salzburg	1.192	1.020	16,9	Salzburg	1.092	1.105	-1,2
Steiermark	2.366	2.598	-8,9	Steiermark	2.399	2.336	2,7
Tirol	1.212	1.252	-3,2	Tirol	1.161	1.254	-7,4
Voralberg	717	625	14,7	Voralberg	654	567	15,3
Wien	3.441	3.376	1,9	Wien	3.120	3.186	-2,1
<b>Mai</b>	<b>15.633</b>	<b>15.011</b>	<b>4,1</b>	<b>Juni</b>	<b>14.456</b>	<b>16.493</b>	<b>-12,4</b>
Burgenland	703	505	39,2	Burgenland	611	443	37,9
Kärnten	821	921	-10,9	Kärnten	786	984	-20,1
NÖ	3.134	2.862	9,5	NÖ	2.989	3.276	-8,8
OÖ	2.827	2.746	2,9	OÖ	2.580	3.143	-17,9
Salzburg	1.003	1.055	-4,9	Salzburg	982	1.121	-12,4
Steiermark	2.091	2.103	-0,6	Steiermark	2.032	2.283	-11,0
Tirol	1.221	1.131	8,0	Tirol	973	1.126	-13,6
Voralberg	612	572	7,0	Voralberg	606	621	-2,4
Wien	3.221	3.116	3,4	Wien	2.897	3.496	-17,1
<b>Juli</b>	<b>13.156</b>	<b>14.199</b>	<b>-7,3</b>	<b>August</b>	<b>11.896</b>	<b>11.958</b>	<b>-0,5</b>
Burgenland	473	462	2,4	Burgenland	406	454	-10,6
Kärnten	700	839	-16,6	Kärnten	593	657	-9,7
NÖ	2.657	2.775	-4,3	NÖ	2.400	2.527	-5,0
OÖ	2.565	2.542	0,9	OÖ	2.350	1.799	30,6
Salzburg	771	962	-19,9	Salzburg	671	785	-14,5
Steiermark	1.798	2.085	-13,8	Steiermark	1.592	1.760	-9,5
Tirol	891	917	-2,8	Tirol	823	844	-2,5
Voralberg	491	523	-6,1	Voralberg	479	446	7,4
Wien	2.810	3.094	-9,2	Wien	2.582	2.686	-3,9
<b>September</b>	<b>13.745</b>	<b>14.085</b>	<b>-2,4</b>	<b>Oktober</b>	<b>12.217</b>	<b>13.234</b>	<b>-7,7</b>
Burgenland	541	476	13,7	Burgenland	447	459	-2,6
Kärnten	908	893	1,7	Kärnten	703	783	-10,2
NÖ	2.752	2.843	-3,2	NÖ	2.565	2.485	3,2
OÖ	2.412	2.506	-3,8	OÖ	2.248	2.208	1,8
Salzburg	839	979	-14,3	Salzburg	860	927	-7,2
Steiermark	1.888	2.019	-6,5	Steiermark	1.569	1.847	-15,1
Tirol	960	1.033	-7,1	Tirol	926	1.006	-8,0
Voralberg	594	503	18,1	Voralberg	535	516	3,7
Wien	2.851	2.833	0,6	Wien	2.364	3.003	-21,3
<b>November</b>	<b>13.159</b>	<b>12.166</b>	<b>8,2</b>	<b>Dezember</b>	<b>9.345</b>	<b>8.831</b>	<b>5,8</b>
Burgenland	420	398	5,5	Burgenland	313	336	-6,8
Kärnten	709	697	1,7	Kärnten	527	432	22,0
NÖ	2.700	2.552	5,8	NÖ	1.926	1.639	17,5
OÖ	2.368	2.037	16,2	OÖ	1.478	1.356	9,0
Salzburg	781	889	-12,1	Salzburg	573	1.125	-49,1
Steiermark	1.646	1.794	-8,2	Steiermark	1.182	1.121	5,4
Tirol	1.048	887	18,2	Tirol	662	677	-2,2
Voralberg	518	450	15,1	Voralberg	341	330	3,3
Wien	2.969	2.462	20,6	Wien	2.343	1.815	29,1
<b>Insgesamt</b>	<b>159.027</b>	<b>159.740</b>	<b>-0,4</b>				
Burgenland	5.853	5.369	9,0				
Kärnten	8.831	9.417	-6,2				
NÖ	32.745	32.137	1,9				
OÖ	28.997	27.398	5,8				
Salzburg	10.128	11.389	-11,1				
Steiermark	21.959	23.028	-4,6				
Tirol	11.368	11.693	-2,8				
Voralberg	6.427	5.996	7,2				
Wien	32.719	33.313	-1,8				

## Pkw mit Dieselantrieb - Neuzulassungen 2011 nach Zulassungsmonaten und Bundesländern

## Absolut und Veränderung zum Jahr 2010

Zulassungsmonate Bundesländer	2011	2010	Veränderung in %	Zulassungsmonate Bundesländer	2011	2010	Veränderung in %
<b>Jänner</b>	<b>14.988</b>	<b>11.225</b>	<b>33,5</b>	<b>Februar</b>	<b>14.620</b>	<b>10.710</b>	<b>36,5</b>
Burgenland	660	370	78,4	Burgenland	648	398	62,8
Kärnten	844	657	28,5	Kärnten	871	649	34,2
NÖ	2.944	2.174	35,4	NÖ	2.907	2.133	36,3
OÖ	2.605	1.989	31,0	OÖ	2.444	1.742	40,3
Salzburg	1.151	939	22,6	Salzburg	1.172	846	38,5
Steiermark	2.140	1.475	45,1	Steiermark	1.915	1.362	40,6
Tirol	1.048	881	19,0	Tirol	1.320	864	52,8
Voralberg	546	399	36,8	Voralberg	526	390	34,9
Wien	3.050	2.341	30,3	Wien	2.817	2.326	21,1
<b>März</b>	<b>18.342</b>	<b>15.835</b>	<b>15,8</b>	<b>April</b>	<b>16.954</b>	<b>15.675</b>	<b>8,2</b>
Burgenland	824	614	34,2	Burgenland	628	544	15,4
Kärnten	949	937	1,3	Kärnten	974	828	17,6
NÖ	3.772	3.196	18,0	NÖ	3.402	3.046	11,7
OÖ	3.167	2.735	15,8	OÖ	2.809	2.766	1,6
Salzburg	1.475	1.340	10,1	Salzburg	1.424	1.212	17,5
Steiermark	2.395	2.265	5,7	Steiermark	2.371	1.896	25,1
Tirol	1.495	1.304	14,6	Tirol	1.531	1.436	6,6
Voralberg	609	577	5,5	Voralberg	615	579	6,2
Wien	3.656	2.867	27,5	Wien	3.200	3.368	-5,0
<b>Mai</b>	<b>18.531</b>	<b>13.925</b>	<b>33,1</b>	<b>Juni</b>	<b>17.358</b>	<b>16.307</b>	<b>6,4</b>
Burgenland	790	551	43,4	Burgenland	688	607	13,3
Kärnten	1.001	767	30,5	Kärnten	1.035	906	14,2
NÖ	3.541	2.639	34,2	NÖ	3.324	3.301	0,7
OÖ	3.214	2.283	40,8	OÖ	2.968	2.905	2,2
Salzburg	1.641	1.180	39,1	Salzburg	1.546	1.313	17,7
Steiermark	2.440	1.826	33,6	Steiermark	2.359	2.194	7,5
Tirol	1.632	1.223	33,4	Tirol	1.390	1.315	5,7
Voralberg	663	468	41,7	Voralberg	624	632	-1,3
Wien	3.609	2.988	20,8	Wien	3.424	3.134	9,3
<b>Juli</b>	<b>16.028</b>	<b>14.664</b>	<b>9,3</b>	<b>August</b>	<b>13.792</b>	<b>12.515</b>	<b>10,2</b>
Burgenland	592	614	-3,6	Burgenland	623	451	38,1
Kärnten	886	841	5,4	Kärnten	684	695	-1,6
NÖ	2.967	2.773	7,0	NÖ	2.514	2.489	1,0
OÖ	3.035	2.485	22,1	OÖ	2.577	1.945	32,5
Salzburg	1.292	1.160	11,4	Salzburg	1.196	1.130	5,8
Steiermark	2.016	1.952	3,3	Steiermark	1.758	1.646	6,8
Tirol	1.285	1.103	16,5	Tirol	1.090	960	13,5
Voralberg	619	531	16,6	Voralberg	512	436	17,4
Wien	3.336	3.205	4,1	Wien	2.838	2.763	2,7
<b>September</b>	<b>16.806</b>	<b>13.857</b>	<b>21,3</b>	<b>Oktober</b>	<b>16.497</b>	<b>15.296</b>	<b>7,9</b>
Burgenland	625	535	16,8	Burgenland	577	667	-13,5
Kärnten	983	840	17,0	Kärnten	986	821	20,1
NÖ	3.034	2.584	17,4	NÖ	2.982	2.634	13,2
OÖ	3.029	2.325	30,3	OÖ	2.933	2.691	9,0
Salzburg	1.479	1.187	24,6	Salzburg	1.409	1.299	8,5
Steiermark	2.244	1.909	17,5	Steiermark	2.070	2.051	0,9
Tirol	1.377	1.088	26,6	Tirol	1.323	1.392	-5,0
Voralberg	646	492	31,3	Voralberg	665	532	25,0
Wien	3.389	2.897	17,0	Wien	3.552	3.209	10,7
<b>November</b>	<b>16.988</b>	<b>15.699</b>	<b>8,2</b>	<b>Dezember</b>	<b>13.817</b>	<b>11.422</b>	<b>21,0</b>
Burgenland	599	589	1,7	Burgenland	542	340	59,4
Kärnten	925	871	6,2	Kärnten	746	563	32,5
NÖ	3.135	2.992	4,8	NÖ	2.551	2.037	25,2
OÖ	3.015	2.733	10,3	OÖ	2.329	1.980	17,6
Salzburg	1.422	1.290	10,2	Salzburg	1.217	1.105	10,1
Steiermark	2.345	1.992	17,7	Steiermark	1.754	1.385	26,6
Tirol	1.371	1.282	6,9	Tirol	1.200	955	25,7
Voralberg	603	591	2,0	Voralberg	547	392	39,5
Wien	3.573	3.359	6,4	Wien	2.931	2.665	10,0
<b>Insgesamt</b>	<b>194.721</b>	<b>167.130</b>	<b>16,5</b>				
Burgenland	7.796	6.280	24,1				
Kärnten	10.884	9.375	16,1				
NÖ	37.073	31.998	15,9				
OÖ	34.125	28.579	19,4				
Salzburg	16.424	14.001	17,3				
Steiermark	25.807	21.953	17,6				
Tirol	16.062	13.803	16,4				
Voralberg	7.175	6.019	19,2				
Wien	39.375	35.122	12,1				

Tabelle 3

**Pkw - Neuzulassungen 2011 nach Kilowatt-, Hubraum- und CO<sub>2</sub>-Klassen****Absolut und Veränderung zum Jahr 2010**

Klassen	Neuzulassungen				Ver- änderung in %
	2011		2010		
	absolut	Anteil in %	absolut	Anteil in %	
<b>Kilowatt (kW)</b>					
bis 12	2	0,0	1	0,0	100,0
13 - 15	-	-	1	0,0	-100,0
16 - 26	80	0,0	89	0,0	-10,1
27 - 40	759	0,2	2.946	0,9	-74,2
41 - 55	63.742	17,9	66.474	20,2	-4,1
56 - 67	54.211	15,2	56.544	17,2	-4,1
68 - 89	123.052	34,6	107.118	32,6	14,9
über 89	114.299	32,1	95.390	29,0	19,8
<b>Insgesamt</b>	<b>356.145</b>	<b>100,0</b>	<b>328.563</b>	<b>100,0</b>	<b>8,4</b>
<b>Hubraum in ccm</b>					
501 - 1.000	8.738	2,5	8.788	2,7	-0,6
1.001 - 1.250	72.433	20,3	61.998	18,9	16,8
1.251 - 1.500	63.796	17,9	67.164	20,4	-5,0
1.501 - 1.750	92.344	25,9	77.876	23,7	18,6
1.751 - 2.000	90.262	25,3	86.445	26,3	4,4
2.001 - 2.500	14.844	4,2	14.597	4,4	1,7
2.501 - 3.000	11.086	3,1	9.236	2,8	20,0
3.001 - 3.500	510	0,1	624	0,2	-18,3
3.501 - 4.000	451	0,1	592	0,2	-23,8
über 4.000	1.050	0,3	1.131	0,3	-7,2
Elektro	631	0,2	112	0,0	463,4
<b>Insgesamt</b>	<b>356.145</b>	<b>100,0</b>	<b>328.563</b>	<b>100,0</b>	<b>8,4</b>
<b>CO<sub>2</sub> (g/km; vorläufig)</b>					
bis 119	90.390	25,4	67.784	20,6	33,4
120 - 140	130.223	36,6	109.966	33,5	18,4
141 - 160	85.571	24,0	86.436	26,3	-1,0
161 - 180	25.919	7,3	34.630	10,5	-25,2
181 - 200	14.950	4,2	19.564	6,0	-23,6
201 - 220	4.300	1,2	4.166	1,3	3,2
über 220	3.926	1,1	5.817	1,8	-32,5
Elektro	631	0,2	112	0,0	463,4
Unbekannt	235	0,1	88	0,0	167,0
<b>Insgesamt</b>	<b>356.145</b>	<b>100,0</b>	<b>328.563</b>	<b>100,0</b>	<b>8,4</b>

Q: Statistik Austria, Kfz-Neuzulassungen. - Rundungsdifferenzen wurden nicht ausgeglichen.

Tabelle 4

**Pkw - Neuzulassungen 2011 nach Marken**  
**Absolut und Veränderung zum Jahr 2010**

Marken	2011		2010		Ver- änderung in %
	absolut	Anteil in %	absolut	Anteil in %	
VW	65.150	18,3	55.041	16,8	18,4
Opel	25.919	7,3	26.332	8,0	-1,6
Renault inkl. Dacia	24.047	6,8	21.743	6,6	10,6
Ford	23.678	6,6	19.832	6,0	19,4
Skoda	20.364	5,7	18.708	5,7	8,9
Audi	20.034	5,6	17.948	5,5	11,6
BMW inkl. MINI	18.180	5,1	15.589	4,7	16,6
Hyundai	18.120	5,1	15.745	4,8	15,1
Seat	16.405	4,6	14.133	4,3	16,1
Peugeot	16.005	4,5	15.228	4,6	5,1
Fiat inkl. Abarth	14.933	4,2	15.981	4,9	-6,6
Citroen	13.381	3,8	13.645	4,2	-1,9
Mercedes inkl. Smart	12.307	3,5	12.539	3,8	-1,9
Kia	11.147	3,1	9.532	2,9	16,9
Mazda	9.524	2,7	11.064	3,4	-13,9
Toyota	8.000	2,2	9.040	2,8	-11,5
Nissan	7.282	2,0	5.672	1,7	28,4
Suzuki	7.179	2,0	7.476	2,3	-4,0
Chevrolet	4.661	1,3	3.948	1,2	18,1
Mitsubishi	4.431	1,2	3.777	1,1	17,3
Volvo	3.585	1,0	3.097	0,9	15,8
Alfa-Romeo	3.157	0,9	2.735	0,8	15,4
Honda	2.287	0,6	2.787	0,8	-17,9
Subaru	1.272	0,4	1.622	0,5	-21,6
Land Rover	979	0,3	924	0,3	6,0
Chrysler	927	0,3	980	0,3	-5,4
Porsche	787	0,2	726	0,2	8,4
Lancia	739	0,2	799	0,2	-7,5
Lexus	381	0,1	215	0,1	77,2
Daihatsu	315	0,1	518	0,2	-39,2
Jaguar	268	0,1	372	0,1	-28,0
Saab	168	0,0	102	0,0	64,7
Lada	90	0,0	124	0,0	-27,4
Cadillac	69	0,0	113	0,0	-38,9
Think	59	0,0	87	0,0	-32,2
Bentley	55	0,0	48	0,0	14,6
Infiniti	44	0,0	26	0,0	69,2
Ssang-Yong	42	0,0	100	0,0	-58,0
Ferrari	37	0,0	47	0,0	-21,3
KTM	22	0,0	33	0,0	-33,3
Lamborghini	17	0,0	25	0,0	-32,0
Lotus	16	0,0	22	0,0	-27,3
Aston Martin	15	0,0	14	0,0	7,1
Morgan	15	0,0	13	0,0	15,4
Maserati	11	0,0	14	0,0	-21,4
Tata	9	0,0	7	0,0	28,6
Tesla	9	0,0	2	0,0	350,0
Hummer	4	0,0	4	0,0	0,0
Caterham Cars	3	0,0	7	0,0	-57,1
Dodge	3	0,0	3	0,0	0,0
Piaggio	2	0,0	1	0,0	100,0
Rolls Royce	2	0,0	8	0,0	-75,0
Andere	9	0,0	15	0,0	-40,0
<b>Insgesamt</b>	<b>356.145</b>	<b>100,0</b>	<b>328.563</b>	<b>100,0</b>	<b>8,4</b>

Q: Statistik Austria, Kfz-Neuzulassungen. - Rundungsdifferenzen wurden nicht ausgeglichen.



Tabelle 5

**Pkw - Neuzulassungen 2011 nach TOP 40 - Typen**  
**Absolut und Veränderung zum Jahr 2010**

Marken	Typen	2011		2010		Ver- änderung in %
		absolut	Anteil in %	absolut	Anteil in %	
VW	Golf	20.785	5,8	20.475	6,2	1,5
VW	Polo	11.916	3,3	12.340	3,8	-3,4
Renault	Megane	9.656	2,7	7.706	2,3	25,3
Ford	Focus	8.811	2,5	5.283	1,6	66,8
Opel	Astra	8.158	2,3	6.995	2,1	16,6
Seat	Ibiza	7.527	2,1	7.541	2,3	-0,2
Skoda	Fabia	7.223	2,0	7.225	2,2	0,0
Skoda	Octavia	6.999	2,0	6.007	1,8	16,5
Hyundai	I 30	6.270	1,8	8.017	2,4	-21,8
Opel	Meriva	6.242	1,8	5.411	1,6	15,4
VW	Passat	6.163	1,7	3.774	1,1	63,3
VW	Tiguan	5.992	1,7	5.022	1,5	19,3
VW	Sharan	5.828	1,6	3.324	1,0	75,3
Audi	A4	5.594	1,6	6.649	2,0	-15,9
Ford	Fiesta	5.279	1,5	4.946	1,5	6,7
Citroen	C4	5.191	1,5	4.712	1,4	10,2
Opel	Corsa	5.044	1,4	5.326	1,6	-5,3
VW	Touran	4.647	1,3	3.667	1,1	26,7
Audi	A3	4.440	1,2	4.888	1,5	-9,2
Kia	Cee'd	4.295	1,2	4.577	1,4	-6,2
Peugeot	207	4.257	1,2	4.441	1,4	-4,1
Fiat	Punto	4.218	1,2	4.239	1,3	-0,5
Renault	Clio	4.175	1,2	3.614	1,1	15,5
Ford	Galaxy	3.988	1,1	3.641	1,1	9,5
Fiat	500	3.835	1,1	4.788	1,5	-19,9
Citroen	C3	3.781	1,1	4.352	1,3	-13,1
Nissan	Qashqai	3.690	1,0	3.387	1,0	8,9
VW	Bus	3.584	1,0	2.435	0,7	47,2
BMW	X1	3.468	1,0	3.389	1,0	2,3
VW	Caddy	3.464	1,0	1.700	0,5	103,8
BMW	5er Reihe	3.358	0,9	2.214	0,7	51,7
Fiat	Panda	3.327	0,9	2.696	0,8	23,4
Hyundai	IX 35	3.313	0,9	2.856	0,9	16,0
Dacia	Duster	3.193	0,9	2.023	0,6	57,8
Hyundai	I 20	3.127	0,9	1.410	0,4	121,8
Mercedes	C Klasse	3.096	0,9	2.707	0,8	14,4
Seat	Leon	2.827	0,8	2.063	0,6	37,0
Hyundai	IX 20	2.772	0,8	232	0,1	1.094,8
BMW	X3	2.751	0,8	1.128	0,3	143,9
Mazda	2	2.744	0,8	3.197	1,0	-14,2
Sonstige	-	141.117	39,6	138.166	42,1	2,1
<b>Insgesamt</b>		<b>356.145</b>	<b>100,0</b>	<b>328.563</b>	<b>100,0</b>	<b>8,4</b>

Q: Statistik Austria, Kfz-Neuzulassungen. - Rundungsdifferenzen wurden nicht ausgeglichen.

**Pkw - Kurzzulassungen 2011**  
**Absolut und Veränderung zum Jahr 2010**

Monat	Zulassungsdauer											
	1 Tag	Ver- änderung in %	bis 7 Tage	Ver- änderung in %	bis 30 Tage	Ver- änderung in %	bis 60 Tage	Ver- änderung in %	bis 90 Tage	Ver- änderung in %	bis 120 Tage	Ver- änderung in %
Jänner	1.035	-16,5	1.361	-1,8	2.403	32,0	4.094	56,6	5.088	54,7	5.960	54,7
Februar	1.641	16,1	2.110	9,1	2.710	12,4	4.372	37,7	5.262	35,5	5.998	37,0
März	1.810	13,5	2.525	11,8	3.500	12,0	5.844	12,0	7.091	14,4	7.865	13,1
April	1.556	10,8	2.125	14,4	2.869	2,9	5.640	18,9	6.950	21,6	7.687	21,6
Mai	1.556	-21,1	1.942	-22,7	2.780	-15,1	5.109	-6,3	6.637	1,4	7.493	5,4
Juni	1.926	-2,1	2.406	-2,4	3.307	-5,0	5.236	-1,1	6.523	1,3	7.352	2,9
Juli	2.339	49,9	2.749	36,8	4.398	41,7	6.147	15,5	7.227	14,2	8.086	14,7
August	2.429	44,7	2.843	42,0	3.518	30,1	6.033	23,7	7.225	19,5	8.064	19,4
September	2.174	13,3	2.643	25,4	3.534	24,6	5.274	20,9	6.615	19,0	7.432	16,4
Oktober	1.670	-21,3	2.527	-2,2	3.590	1,1	5.640	4,3	6.528	3,4	7.559	4,7
November	2.002	10,8	2.539	7,3	3.510	7,9	5.734	-5,7	6.736	-6,2	7.513	-4,8
Dezember	1.966	17,3	2.723	32,4	3.744	24,6	5.197	2,9	6.154	0,7	6.787	0,1
<b>Insgesamt</b>	<b>22.104</b>	<b>8,6</b>	<b>28.493</b>	<b>11,6</b>	<b>39.863</b>	<b>12,8</b>	<b>64.320</b>	<b>11,7</b>	<b>78.036</b>	<b>12,1</b>	<b>87.796</b>	<b>12,8</b>

**Pkw - Neu- und Tageszulassungen 2011**  
**Absolut und Veränderung zum Jahr 2010**

Monat	Neuzulassungen						Neu- zulassungen Veränderung in %	Tages- zulassungen Veränderung in %
	2011	darunter Tageszulassungen		2010	darunter Tageszulassungen			
		absolut	Anteil in %		absolut	Anteil in %		
Jänner	25.584	1.035	4,0	20.882	1.240	5,9	22,5	-16,5
Februar	26.412	1.641	6,2	21.786	1.414	6,5	21,2	16,1
März	35.869	1.810	5,0	33.270	1.595	4,8	7,8	13,5
April	33.317	1.556	4,7	31.723	1.404	4,4	5,0	10,8
Mai	34.393	1.556	4,5	29.057	1.972	6,8	18,4	-21,1
Juni	32.018	1.926	6,0	32.957	1.967	6,0	-2,8	-2,1
Juli	29.307	2.339	8,0	28.977	1.560	5,4	1,1	49,9
August	25.884	2.429	9,4	24.693	1.679	6,8	4,8	44,7
September	30.755	2.174	7,1	28.115	1.919	6,8	9,4	13,3
Oktober	28.909	1.670	5,8	28.713	2.121	7,4	0,7	-21,3
November	30.339	2.002	6,6	28.024	1.807	6,4	8,3	10,8
Dezember	23.358	1.966	8,4	20.366	1.676	8,2	14,7	17,3
<b>Insgesamt</b>	<b>356.145</b>	<b>22.104</b>	<b>6,2</b>	<b>328.563</b>	<b>20.354</b>	<b>6,2</b>	<b>8,4</b>	<b>8,6</b>

### Pkw, Lkw und Zweiräder - Neuzulassungen 1990 bis 2011

Jahr	Pkw insgesamt		davon (nach Antriebsarten)						Lkw insgesamt		Zweiräder insgesamt		davon			
			Benzin <sup>1)</sup>	Anteil in %	Diesel	Anteil in %	Sonstige <sup>2)</sup>	Anteil in %					Motorräder <sup>3)</sup>	Leichtmotorräder <sup>4)</sup>	Kleinmotorräder <sup>5)</sup>	Motorfahr- räder <sup>6)</sup>
	absolut	VÄ in %							absolut	VÄ in %	absolut	VÄ in %				
1990	288.636	4,6	214.434	74,3	74.197	25,7	5	0,0	26.795	12,7	20.059	-18,3	9.155	.	1.175	9.729
1991	303.723	5,2	236.459	77,9	67.245	22,1	19	0,0	27.500	2,6	20.075	0,1	10.633	.	586	8.856
1992	320.094	5,4	236.106	73,8	83.959	26,2	29	0,0	26.786	-2,6	20.517	2,2	11.184	1.052	466	7.815
1993	285.162	-10,9	195.160	68,4	89.973	31,6	29	0,0	25.028	-6,6	23.435	14,2	12.415	2.246	428	8.346
1994	273.663	-4,0	164.417	60,1	109.228	39,9	18	0,0	24.979	-0,2	25.239	7,7	12.542	3.701	577	8.419
1995	279.610	2,2	160.406	57,4	119.191	42,6	13	0,0	25.244	1,1	29.471	16,8	14.061	4.124	544	10.742
1996	307.671	10,0	155.805	50,6	151.846	49,4	20	0,0	25.680	1,7	35.165	19,3	16.371	4.452	332	14.010
1997	275.001	-10,6	128.480	46,7	146.503	53,3	18	0,0	27.070	5,4	36.947	5,1	17.004	3.965	86	15.892
1998	295.865	7,6	134.556	45,5	161.297	54,5	12	0,0	28.956	7,0	41.504	12,3	14.641	10.506	.	16.357
1999	314.182	6,2	133.951	42,6	180.228	57,4	3	0,0	29.125	0,6	44.888	8,2	16.185	10.885	.	17.818
2000	309.427	-1,5	118.133	38,2	191.281	61,8	13	0,0	31.502	8,2	42.753	-4,8	15.251	8.370	.	19.132
2001	293.528	-5,1	100.833	34,4	192.681	65,6	14	0,0	27.897	-11,4	38.025	-11,1	13.085	6.611	.	18.329
2002	279.493	-4,8	84.905	30,4	194.555	69,6	33	0,0	25.648	-8,1	32.968	-13,3	11.297	5.393	.	16.278
2003	300.121	7,4	85.586	28,5	214.505	71,5	30	0,0	29.338	14,4	36.425	10,5	10.833	5.678	.	19.914
2004	311.292	3,7	91.023	29,2	220.255	70,8	14	0,0	33.393	13,8	38.606	6,0	11.251	5.644	.	21.711
2005	307.915	-1,1	107.856	35,0	199.908	64,9	151	0,1	33.067	-1,0	44.916	16,3	10.964	6.224	.	27.728
2006	308.594	0,2	116.282	37,7	191.766	62,1	546	0,2	34.500	4,3	47.018	4,7	11.109	7.617	.	28.292
2007	298.182	-3,4	120.424	40,4	176.746	59,3	1.012	0,3	36.669	6,3	52.597	11,9	11.651	10.013	.	30.933
2008	293.697	-1,5	131.616	44,8	160.459	54,6	1.622	0,6	37.485	2,2	53.255	1,3	11.504	10.781	.	30.970
2009	319.403	8,8	170.847	53,5	146.962	46,0	1.594	0,5	28.650	-23,6	49.763	-6,6	10.342	10.970	.	28.451
2010	328.563	2,9	159.740	48,6	167.130	50,9	1.693	0,5	31.071	8,5	47.498	-4,6	10.451	11.172	.	25.875
<b>2011</b>	<b>356.145</b>	<b>8,4</b>	<b>159.027</b>	<b>44,7</b>	<b>194.721</b>	<b>54,7</b>	<b>2.397</b>	<b>0,7</b>	<b>36.123</b>	<b>16,3</b>	<b>46.922</b>	<b>-1,2</b>	<b>9.595</b>	<b>13.220</b>	<b>.</b>	<b>24.107</b>

Q: Statistik Austria, Kfz-Neuzulassungen. - 1) Inklusive Ethanol (BZ/E85) ab 2007. - 2) Elektro, Gas, bivalenter Betrieb und kombinierter Betrieb (Hybrid). - 3) Inklusive Invalidenfahrzeuge sowie Motorräder ab 26 kW. - 4) Motor- und Leichtmotorräder bis 25 kW. - 5) Motorräder nicht mehr als 50 ccm. - 6) Krafträder mit einer Antriebsgeschwindigkeit von nicht mehr als 45 km/h; nicht mehr als 50 ccm und 4 kW. - Rundungsdifferenzen wurden nicht ausgeglichen.

## Gebrauchtzulassungen im Jahr 2011 nach Fahrzeugarten

### Absolut und Veränderung zum Jahr 2010

Fahrzeugarten	Gebrauchtzulassungen						Ver- änderung in %
	2011			2010			
	absolut	Anteil in %		absolut	Anteil in %		
Personenkraftwagen	802.458	80,1	82,1	798.652	80,5	82,5	0,5
<i>davon</i>							
Benzin <sup>1)</sup>	357.008	.	44,5	360.079	.	45,1	-0,9
Diesel	443.935	.	55,3	437.348	.	54,8	1,5
Elektro	83	.	0,0	59	.	0,0	40,7
Flüssiggas	1	.	0,0	-	.	-	-
Erdgas	255	.	0,0	207	.	0,0	23,2
Bivalenter Betrieb Benzin/Flüssiggas	47	.	0,0	36	.	0,0	30,6
Bivalenter Betrieb Benzin/Erdgas	172	.	0,0	164	.	0,0	4,9
Hybrid Benzin/Elektro	957	.	0,1	759	.	0,1	26,1
Motorräder <sup>2)</sup>	35.715	3,6	3,7	34.166	3,4	3,5	4,5
Motorfahrräder <sup>3)</sup>	38.272	3,8	3,9	36.523	3,7	3,8	4,8
Motordrei- und -vierräder <sup>4)</sup>	2.157	0,2	0,2	1.870	0,2	0,2	15,3
Mehrspurige Leichtkraftfahrzeuge <sup>5)</sup>	2.174	0,2	0,2	2.177	0,2	0,2	-0,1
Kleinmotorräder <sup>6)</sup>	192	0,0	0,0	117	0,0	0,0	64,1
Leichtmotorräder <sup>7)</sup>	21.925	2,2	2,2	20.034	2,0	2,1	9,4
Omnibusse	574	0,1	0,1	611	0,1	0,1	-6,1
Lastkraftwagen	45.913	4,6	4,7	46.548	4,7	4,8	-1,4
<i>davon</i>							
bis 3,5t Gesamtgewicht	41.814	.	91,1	42.235	.	90,7	-1,0
über 3,5t bis 12t Gesamtgewicht	1.198	.	2,6	1.348	.	2,9	-11,1
über 12t Gesamtgewicht	2.901	.	6,3	2.965	.	6,4	-2,2
Zugmaschinen <sup>8)</sup>	20.110	2,0	2,1	19.178	1,9	2,0	4,9
Sattelzugfahrzeuge	1.656	0,2	0,2	1.990	0,2	0,2	-16,8
Motor- und Transportkarren	476	0,0	0,0	474	0,0	0,0	0,4
Selbstfahrende Arbeitsmaschinen	804	0,1	0,1	763	0,1	0,1	5,4
Erntemaschinen	595	0,1	0,1	578	0,1	0,1	2,9
Sonstige Kraftfahrzeuge <sup>9)</sup>	4.788	0,5	0,5	4.911	0,5	0,5	-2,5
<b>Kfz zusammen</b>	<b>977.809</b>	<b>97,5</b>	<b>100,0</b>	<b>968.592</b>	<b>97,6</b>	<b>100,0</b>	<b>1,0</b>
Anhänger	20.936	2,1	.	20.153	2,0	.	3,9
Wohnanhänger	3.059	0,3	.	2.943	0,3	.	3,9
Anhänger-Arbeitsmaschinen	362	0,0	.	289	0,0	.	25,3
Sonderanhänger	41	0,0	.	32	0,0	.	28,1
<b>Anhänger zusammen</b>	<b>24.398</b>	<b>2,4</b>	<b>.</b>	<b>23.417</b>	<b>2,4</b>	<b>.</b>	<b>4,2</b>
<b>Gebrauchtzulassungen insgesamt</b>	<b>1.002.207</b>	<b>100,0</b>	<b>.</b>	<b>992.009</b>	<b>100,0</b>	<b>.</b>	<b>1,0</b>

Q: Statistik Austria, Kfz-Gebrauchtzulassungen. - 1) Inklusive Ethanol (BZ/E85). - 2) Inklusive Invalidenfahrzeuge sowie Motorräder ab 26 kW. - 3) Krafträder mit einer Antriebsgeschwindigkeit von nicht mehr als 45 km/h; nicht mehr als 50ccm und 4 kW. - 4) Motordreiräder (dreirädrige Kraftfahrzeuge) sowie vierrädrige Kraftfahrzeuge. - 5) Mehrspurige (dreirädrige) Kleinkrafträder sowie vierrädrige Leichtkraftfahrzeuge. - 6) Motorräder nicht mehr als 50 ccm. - 7) Motor- und Leichtmotorräder bis 25 kW. - 8) Land- und forstwirtschaftliche Zugmaschinen (Traktoren und Zweiachsmäher). - 9) Inklusive Wohnmobile. - Rundungsdifferenzen wurden nicht ausgeglichen.

**Pkw - Gebrauchtzulassungen 2011**  
**Absolut und Veränderung zum Jahr 2010**

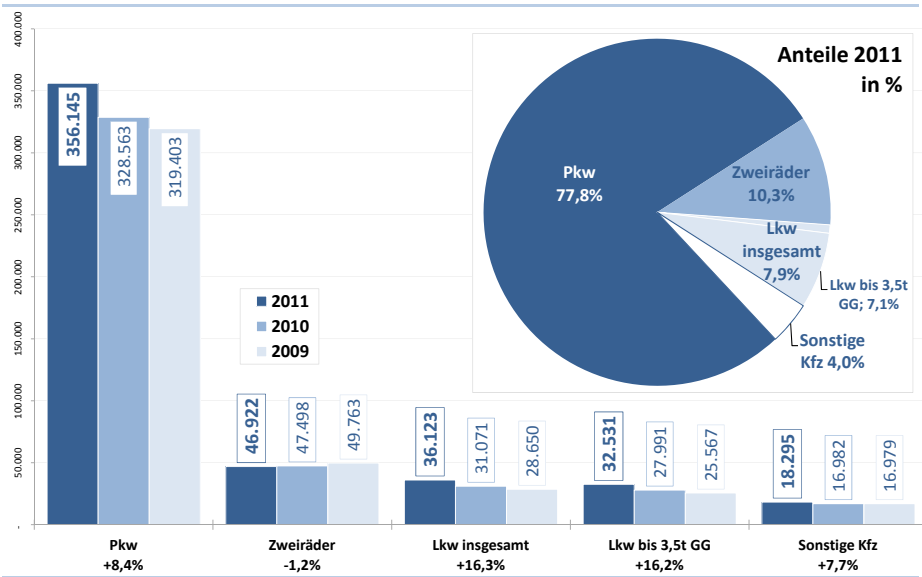
Monat	Personenkraftwagen								Pkw Veränderung in %	Diesel Veränderung in %	Benzin <sup>1)</sup> Veränderung in %
	2011	Anteil in %	darunter		2010	Anteil in %	darunter				
			Diesel Anteil in %	Benzin <sup>1)</sup> Anteil in %			Diesel Anteil in %	Benzin <sup>1)</sup> Anteil in %			
Jänner	56.319	7,0	57,4	42,4	51.426	6,4	55,7	44,2	9,5	9,0	10,0
Februar	61.525	7,7	56,9	42,9	53.992	6,8	56,4	43,5	14,0	13,2	14,8
März	75.866	9,5	55,2	44,6	77.624	9,7	56,4	43,5	-2,3	-2,3	-2,4
April	72.059	9,0	54,0	45,8	76.430	9,6	53,5	46,4	-5,7	-5,5	-6,1
Mai	74.611	9,3	54,7	45,2	68.294	8,6	54,5	45,4	9,2	10,2	8,1
Juni	66.694	8,3	55,1	44,7	73.176	9,2	55,8	44,1	-8,9	-7,3	-10,9
Juli	69.695	8,7	55,1	44,7	74.571	9,3	55,3	44,6	-6,5	-5,0	-8,3
August	67.814	8,5	54,5	45,3	69.075	8,6	54,5	45,4	-1,8	-0,5	-3,5
September	70.347	8,8	54,6	45,2	69.210	8,7	54,3	45,5	1,6	3,5	-0,6
Oktober	65.630	8,2	55,3	44,5	65.003	8,1	54,8	45,0	1,0	3,8	-2,3
November	63.290	7,9	55,1	44,7	64.214	8,0	55,1	44,7	-1,4	-0,5	-2,6
Dezember	58.608	7,3	56,9	42,9	55.637	7,0	56,9	43,0	5,3	6,1	4,2
<b>Insgesamt</b>	<b>802.458</b>	<b>100,0</b>	<b>55,3</b>	<b>44,5</b>	<b>798.652</b>	<b>100,0</b>	<b>54,8</b>	<b>45,1</b>	<b>0,5</b>	<b>1,5</b>	<b>-0,9</b>

Dr. Peter LAIMER  
Direktion Raumwirtschaft

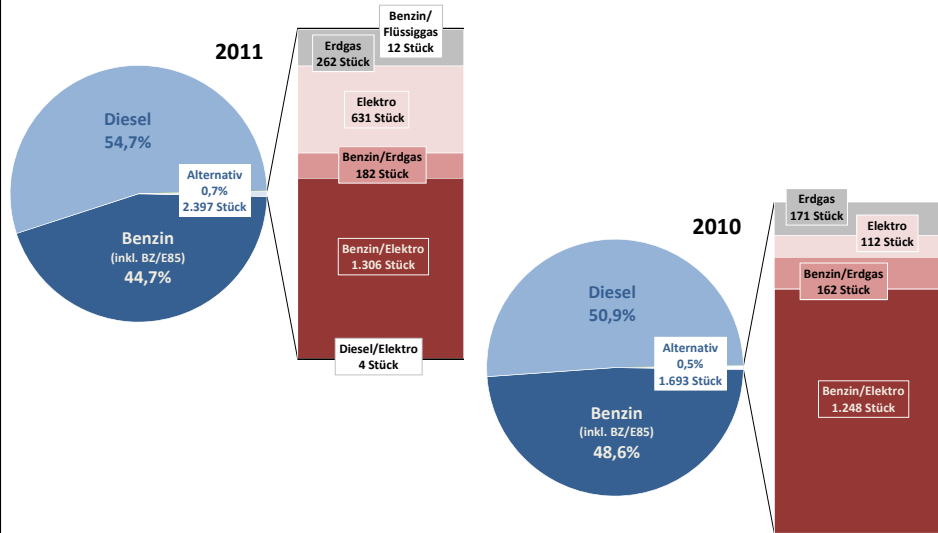
# Kfz-Zulassungen 2011

Wien  
11. Jänner 2012

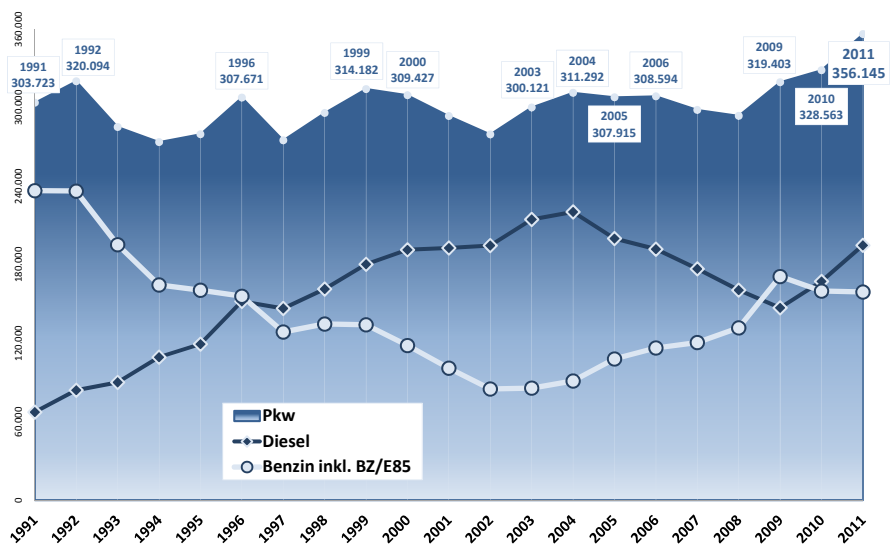
## Kfz-Neuzulassungen nach Fahrzeugarten 2011, 2010 und 2009 (Absolut und Veränderung zu 2010 in %)



## Pkw-Neuzulassungen nach Antriebsarten 2011 und 2010 (Anteile in % sowie absolut)

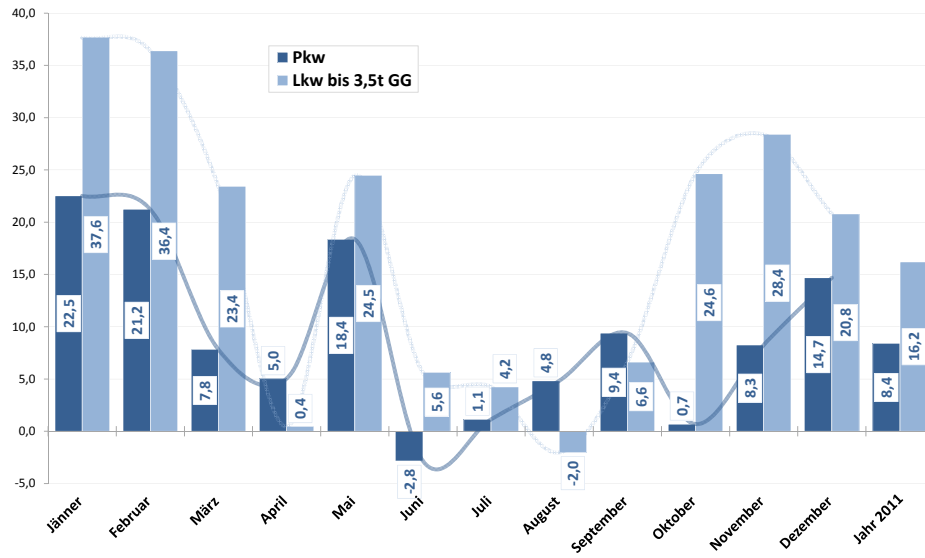


## Pkw-Neuzulassungen nach Antriebsarten 1991 bis 2011

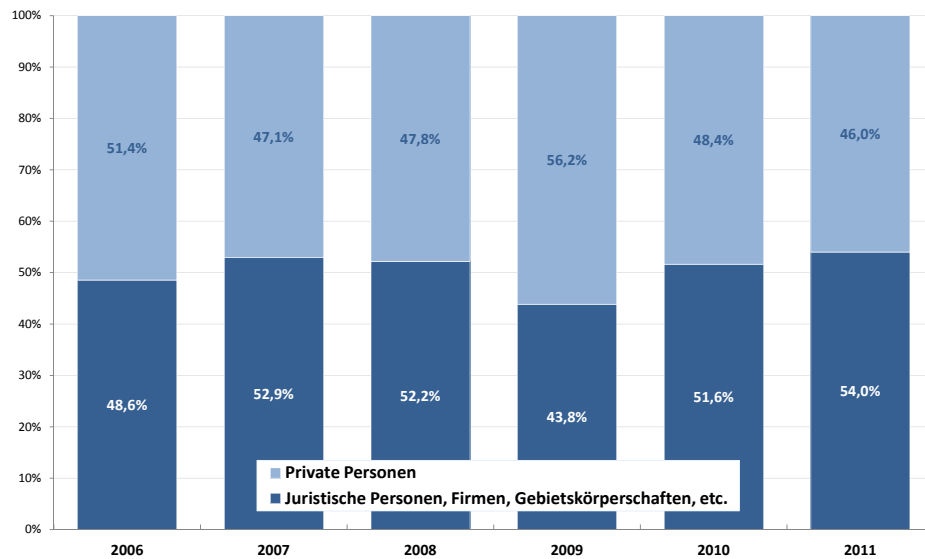




## Pkw- und Lkw (bis 3,5t GG)-Neuzulassungen nach Monaten 2011 (Veränderung zu 2010 in %)

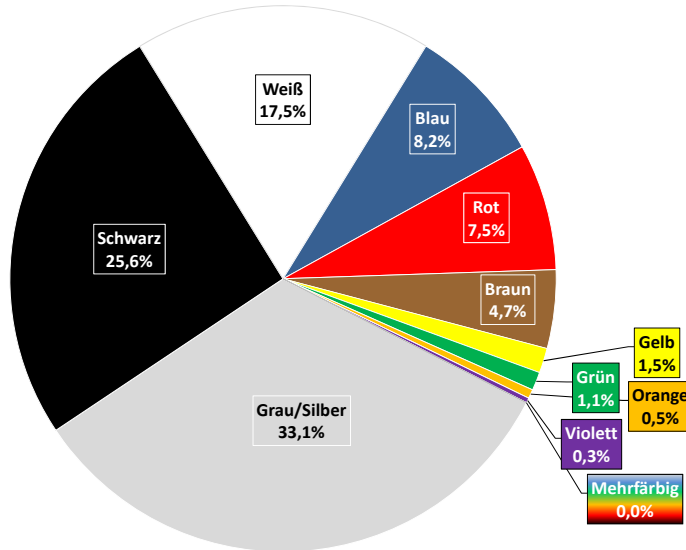


## Pkw-Neuzulassungen nach Zulassungsbesitzern 2006 bis 2011 (Anteile in %)

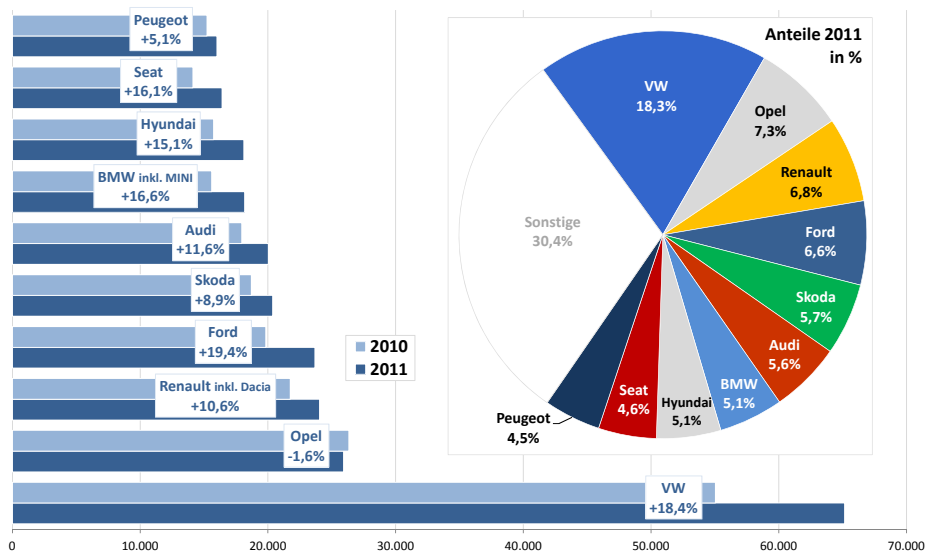


## Pkw-Neuzulassungen nach Farben 2011

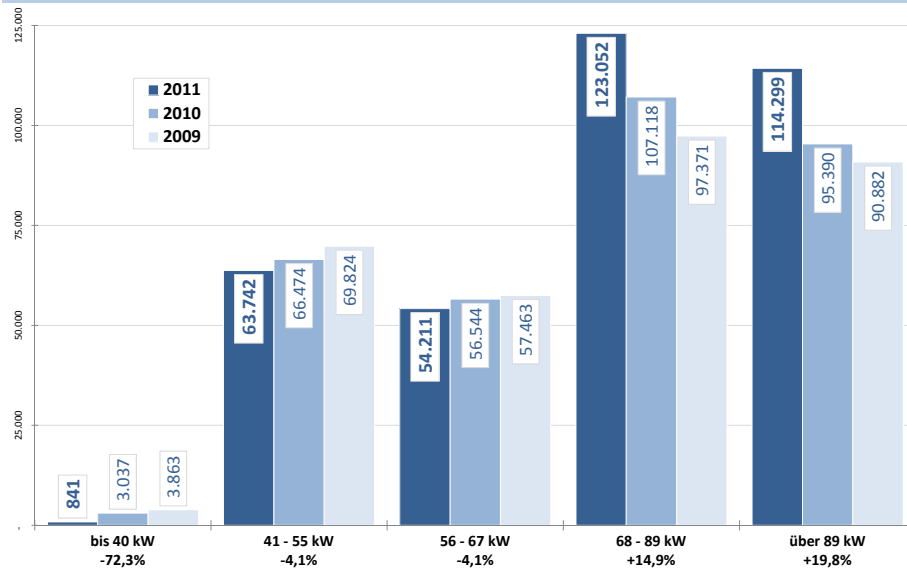
(Anteile in %)



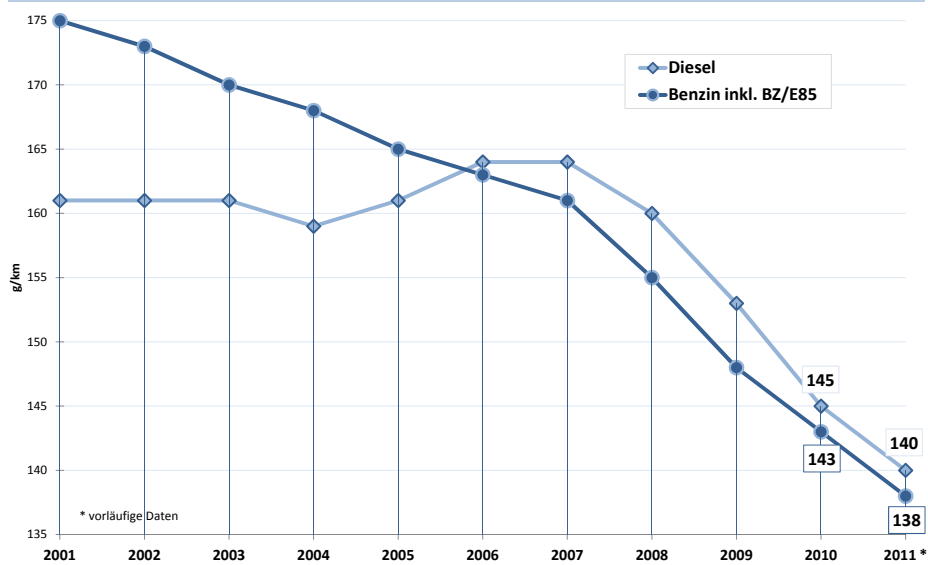
## Pkw-Neuzulassungen Top 10 Marken 2011 und 2010 (Absolut und Veränderung in %)



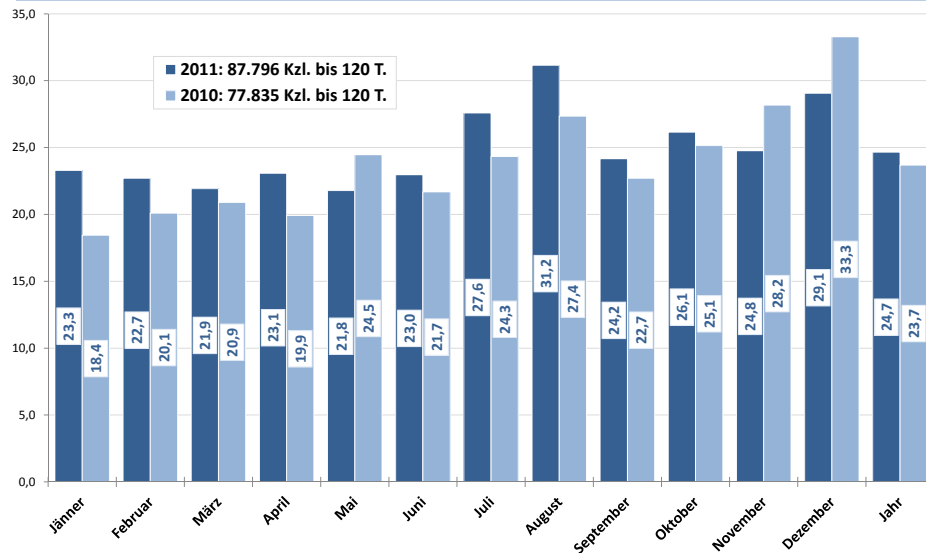
## Pkw-Neuzulassungen nach kW-Klassen 2011, 2010 und 2009 (Absolut und Veränderung in %)



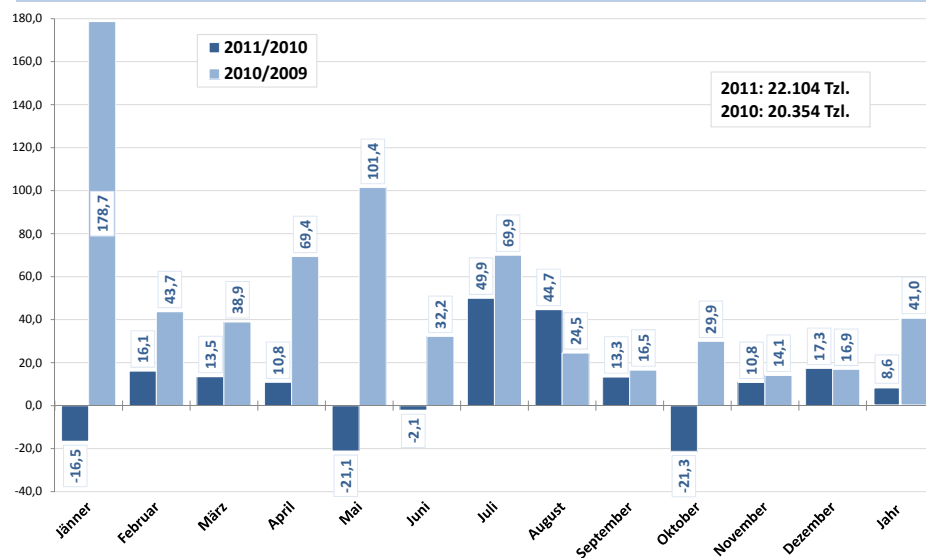
## Pkw-Neuzulassungen vorläufige Ø CO<sub>2</sub>-Emissionen 2001 bis 2011 in g/km



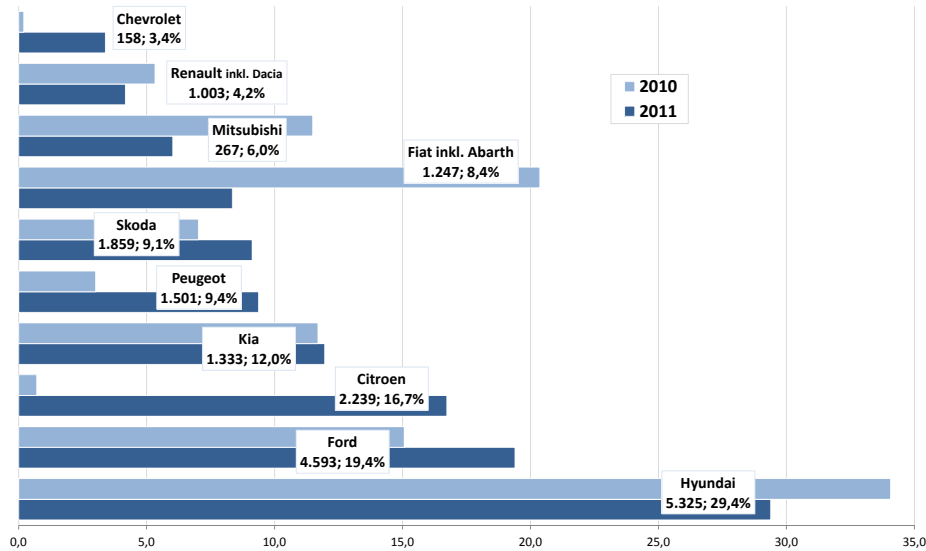
## Pkw-Kurzzulassungen bis 120 Tage nach Monaten 2011 und 2010 (Anteile an Pkw-NzI. in %)



## Pkw-Tageszulassungen nach Monaten 2011 und 2010 (Veränderung zu 2010 und 2009 in %)



## Pkw-Tageszulassungen Top 10 Marken 2011 und 2010 (Absolut und Anteile Tzl. an Nzl. der Marke in %)



## Zusammenfassung: Kfz-Neuzulassungen 2011

- 457.485 Kfz-Neuzulassungen insgesamt, +7,9% über dem Vorjahresergebnis
- 356.145 Pkw-Neuzulassungen bedeuten neuen Rekordwert, +8,4% oder +27.582 Stück über dem Wert des Jahres 2010
- Diesel-Pkw mit 54,7% Anteil auch 2011 wieder beliebter als Benziner (44,7%); Neuzulassungen von Elektro-Pkw stiegen um das 6-fache auf 631 Stück
- Leistungsstärkere Pkw weiterhin an der Spitze, zwei Drittel aller Neuzulassungen von Pkw über 90 PS; um drei Viertel (-72,3%) weniger Neuzulassungen von Pkw unter 55 PS
- Abgesehen von Opel, alle Top 10 Pkw-Marken positiv; wie in den Vorjahren entfallen auch 2011 rd. ein Drittel der Neuzulassungen (32,4%) auf VW, Opel und Renault (inkl. Dacia)
- CO<sub>2</sub>-Emissionswerte von Pkw weiter rückläufig; CO<sub>2</sub>-Wert (vorläufig) bei benzinbetriebenen Pkw 138 g/km, bei Dieselbetriebenen 140 g/km
- Kurzzulassungen weiter zunehmend; 87.796 Pkw-Neuzulassungen waren Kurzzulassungen bis 120 Tage (Gesamtzulassungsanteil 24,7%), darunter 22.104 Tageszulassungen (6,2% Anteil)
- Lkw-Neuzulassungen nehmen - wie im Vorjahr (+8,5%) - deutlich zu (+16,3%); unter den Nutzfahrzeugen lediglich land- und forstwirtschaftliche Zugmaschinen rückläufig (-1,9%)
- Neuzulassungen von Zweirädern insgesamt im Minus (-1,2%); Motorfahräder rückläufig (-6,8%), Leichtmotorräder im Plus (+18,3%)

*Rückfragen bitte an:*  
Gerda Fischer  
Julia Reisel

*Kontakt:*  
Guglgasse 13, 1110 Wien  
Tel: +43 (1) 71128-7566  
Tel: +43 (1) 71128-7575  
Fax: +43 (1) 71128 8002  
[gerda.fischer@statistik.gv.at](mailto:gerda.fischer@statistik.gv.at)  
[julia.reisel@statistik.gv.at](mailto:julia.reisel@statistik.gv.at)

Besuchen Sie uns auf  
[www.statistik.at](http://www.statistik.at) unter  
[Kfz-Neuzulassungsstatistik](#)